



รายงานสถานการณ์ภัยแล้งและภัยพิบัติ ฉบับที่ 34

ประจำวันที่ 4 เมษายน 2561

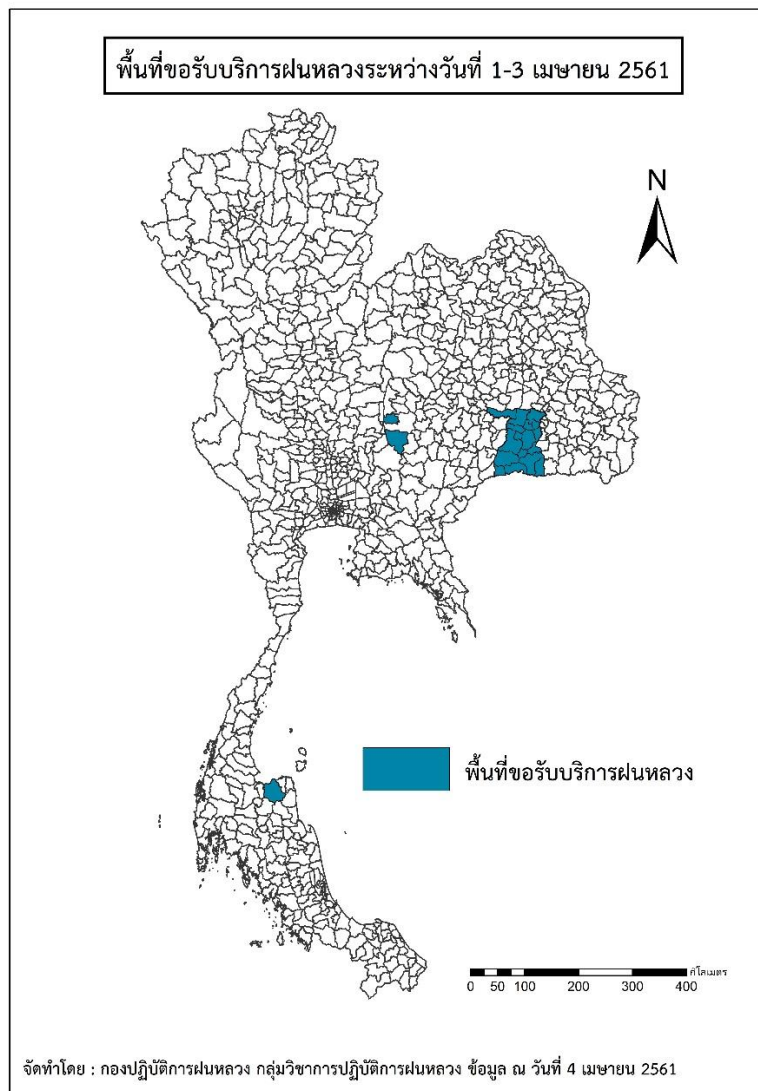
และผลการปฏิบัติการฝนหลวงประจำวันที่ 3 เมษายน 2561

กลุ่มวิชาการปฏิบัติการฝนหลวง กองปฏิบัติการฝนหลวงกรมฝนหลวงและการบินเกษตร

royalrainmaking_academic@hotmail.com

๑ พื้นที่ขอรับบริการฝนหลวง (วันที่ 1 - 3 เมษายน 2561)

ภาค	รายชื่อจังหวัด (อำเภอ) ที่มีผู้ขอรับบริการ	จำนวนผู้ขอรับบริการ (ราย)
เหนือ	ไม่มีการขอรับบริการ	0
กลาง	ไม่มีการขอรับบริการ	0
ตะวันออกเฉียงเหนือ	นครราชสีมา(สีคิ้ว เทพารักษ์), สุรินทร์(กาบเชิง จอมพระ ชุมพลบุรี ท่าตูม บัวเขต ปราสาท พนมดงรัก รัตนบุรี ลำดวน ศรีณรงค์ สีขจรภูมิ สนม สังขะ สำโรงทาบ เขวาสินรินทร์ เมืองสุรินทร์ โนนนารายณ์)	3
ตะวันออก	ไม่มีการขอรับบริการ	0
ใต้	สุราษฎร์ธานี(กาญจนดิษฐ์)	1
รวม	3 จังหวัด (20 อำเภอ)	4



๑ สถานการณ์ภาวะหมอกควันในเขตกรุงเทพมหานคร

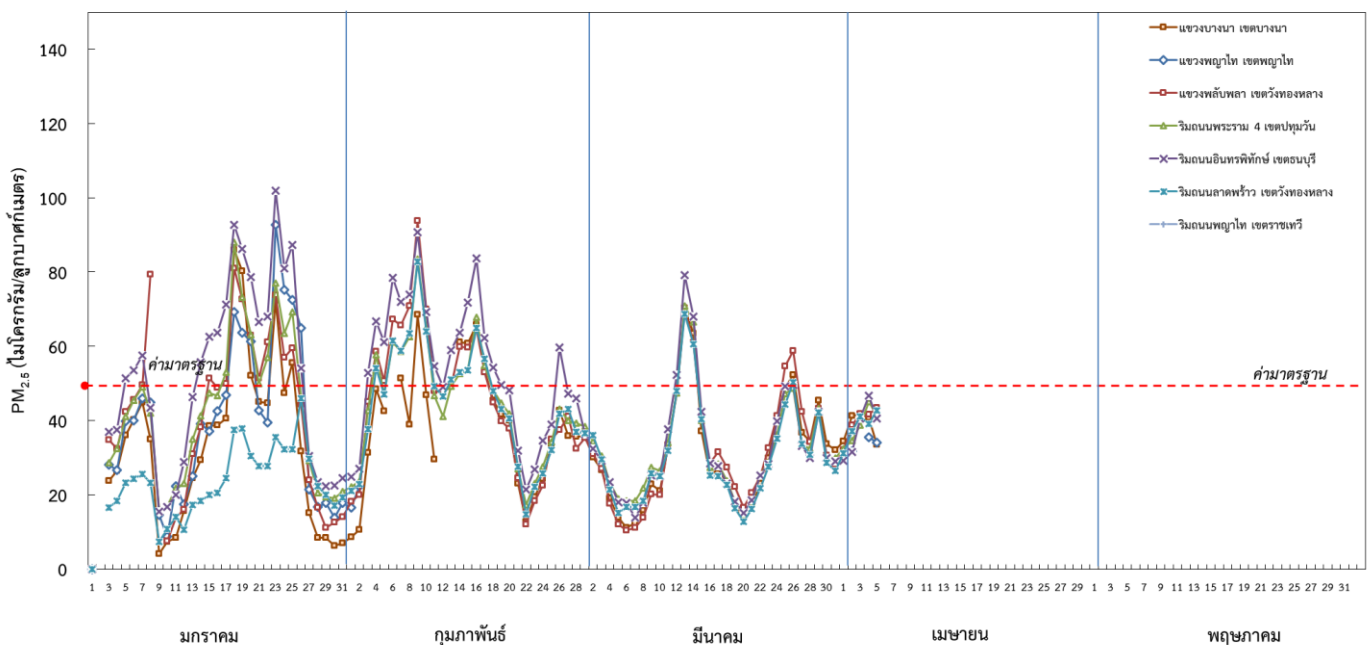
ตารางค่า PM_{2.5} ในเขตกรุงเทพมหานคร (เวลา 08.00 น.) 5 วันที่ผ่านมา มีค่าดังนี้

จังหวัด	ชื่อสถานี	ค่า PM _{2.5} ¹					คุณภาพอากาศ
		31 มี.ค.	1 เม.ย.	2 เม.ย.	3 เม.ย.	4 เม.ย.	
กรุงเทพฯ	แขวงบางนา เขตบางนา (05t)	34	41	42	41	33	ไม่เกินค่ามาตรฐาน
	แขวงพลับพลา เขตวังทองหลาง (61t)	32	39	42	42	43	ไม่เกินค่ามาตรฐาน
	ริมถนนพระราม 4 เขตปทุมวัน (50t)	32	35	39	45	41	ไม่เกินค่ามาตรฐาน
	ริมถนนอินทรพิทักษ์ เขตธนบุรี (52t)	29	32	41	47	40	ไม่เกินค่ามาตรฐาน
	ริมถนนลาดพร้าว เขตวังทองหลาง (53t)	31	37	41	39	43	ไม่เกินค่ามาตรฐาน

ที่มา: กรมควบคุมมลพิษ

๑ กราฟแสดงแนวโน้มค่า PM_{2.5} ในเขตกรุงเทพมหานคร ตั้งแต่วันที่ 1 มกราคม - 4 เมษายน 2561

กราฟแสดงค่าเฉลี่ย 24 ชั่วโมงของ PM_{2.5} ในเขตกรุงเทพมหานคร ณ เวลา 08.00 น. ตั้งแต่วันที่ 1 มกราคม 2561 - ปัจจุบัน



¹PM_{2.5} คือ ปริมาณฝุ่นละอองขนาดไม่เกิน 2.5 ไมครอน มาตรฐานค่าเฉลี่ย 24 ชั่วโมง ต้องไม่เกิน 50 ไมโครกรัมต่อลูกบาศก์เมตร

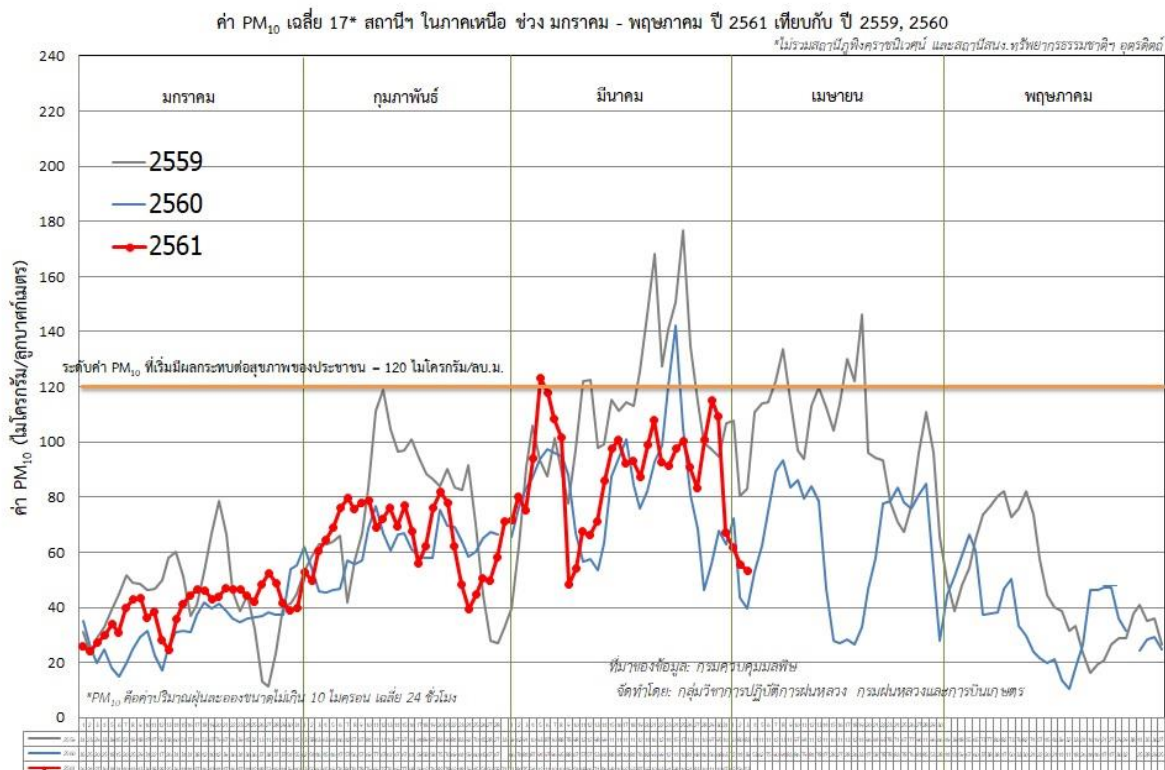
๑ สถานการณ์ภาวะหมอกควันในพื้นที่ภาคเหนือ

ตารางค่า PM₁₀ ในพื้นที่ภาคเหนือ (เวลา 09.00 น.) 5 วันที่ผ่านมามีค่าดังนี้

จังหวัด	จุดความ ร้อน**(จุด) 3 เม.ย.	ชื่อสถานี	ค่า PM ₁₀ ²					คุณภาพอากาศ
			31 มี.ค.	1 เม.ย.	2 เม.ย.	3 เม.ย.	4 เม.ย.	
ภาคเหนือ								
จ.เชียงราย	0	ต.เวียง อ.เมือง	98	46	54	48	40	ไม่เกินค่ามาตรฐาน
		ต.เวียงพางคำ อ.แม่สาย	92	51	n/a	51	41	ไม่เกินค่ามาตรฐาน
จ.เชียงใหม่	2	ต.ช้างเผือก อ.เมือง	135	n/a	76	74	59	ไม่เกินค่ามาตรฐาน
		ต.ศรีภูมิ อ.เมือง	106	78	62	59	45	ไม่เกินค่ามาตรฐาน
		ต.สุเทพ อ.เมือง* (Mobile)	122	97	64	55	54	ไม่เกินค่ามาตรฐาน
		ต.ช่างเคิ่ง อ.แม่แจ่ม (Mobile)	100	90	65	52	41	ไม่เกินค่ามาตรฐาน
จ.ลำปาง	0	ต.พระบาท อ.เมือง	119	63	60	55	59	ไม่เกินค่ามาตรฐาน
		ต.สบป่าตอ อ.แม่เมาะ	93	57	46	45	43	ไม่เกินค่ามาตรฐาน
		ต.บ้านดง อ.แม่เมาะ	88	55	50	46	43	ไม่เกินค่ามาตรฐาน
		ต.แม่เมาะ อ.แม่เมาะ	111	69	62	64	66	ไม่เกินค่ามาตรฐาน
จ.ลำพูน	0	ต.ในเมือง อ.เมือง	97	70	57	47	44	ไม่เกินค่ามาตรฐาน
จ.แม่ฮ่องสอน	22	ต.จองคำ อ.เมือง	185	123	103	75	93	ไม่เกินค่ามาตรฐาน
จ.น่าน	6	ต.โนนเวียง อ.เมือง	103	53	56	58	43	ไม่เกินค่ามาตรฐาน
		ต.ห้วยโก๋น อ.เฉลิมพระเกียรติ	93	50	56	52	38	ไม่เกินค่ามาตรฐาน
จ.แพร่	0	ต.นาจักร อ.เมือง	91	57	52	50	66	ไม่เกินค่ามาตรฐาน
จ.พะเยา	2	ต.เวียง อ.เมือง	100	60	59	49	41	ไม่เกินค่ามาตรฐาน
จ.ตาก	4	ต.แม่ปะ อ.แม่สอด	124	96	64	63	67	ไม่เกินค่ามาตรฐาน

ที่มา: กรมควบคุมมลพิษ

๑ กราฟแสดงแนวโน้มค่า PM₁₀ในภาคเหนือ ตั้งแต่วันที่ 1 มกราคม - 4 เมษายน 2561



²PM₁₀ คือ ปริมาณฝุ่นละอองขนาดไม่เกิน 10 ไมครอน มาตรฐานค่าเฉลี่ย 24 ชั่วโมง ต้องไม่เกิน 120 ไมโครกรัมต่อลูกบาศก์เมตร

๑ สถานการณ์ปริมาณน้ำเก็บกักในอ่างเก็บน้ำที่สำคัญ

	ความจุของอ่างที่รณก. ³ (ล้าน ลบ.ม.)	ปริมาณน้ำในอ่างฯ (%)				ปริมาณน้ำไหลลงอ่างฯ (ล้าน ลบ.ม.)	ปริมาณน้ำไหลลงอ่างสะสม ⁴ (ล้าน ลบ.ม.)	ระดับน้ำ
		31 มี.ค.	1 เม.ย.	2 เม.ย.	3 เม.ย.	3 เม.ย.		
ภาคเหนือ						5.91	831.12	
- ภูมิพล(ตาก)	13,462	62	62	62	61	1.72	200.04	-
- สิริกิติ์(อุตรดิตถ์)	9,510	63	63	62	62	2.64	435.15	-
- แม่จันทา(เชียงใหม่)	265	75	74	74	73	0.01	7.24	-
- แม่กวางฯ(เชียงใหม่)	263	33	32	32	31	0.00	24.68	ต่ำกว่า 40%
- กิวลม(ลำปาง)	106	77	77	76	75	1.45	111.16	-
- กิวคองมา(ลำปาง)	170	62	61	61	61	0.09	7.57	-
- แควน้อยฯ(พิษณุโลก)	939	49	48	48	47	0.00	45.28	ต่ำกว่า 50%
- แม่มอก(ลำปาง)	110	36	36	36	36	0.29	61.12	ต่ำกว่า 40%
ภาคตะวันออกเฉียงเหนือ						2.25	313.62	
- ห้วยหลวง(อุดรธานี)	135	49	48	48	48	0.00	0.90	ต่ำกว่า 50%
- น้ำอูน(สกลนคร)	520	57	56	56	56	0.00	10.14	-
- น้ำพุง(สกลนคร)	166	54	54	53	52	0.00	13.39	-
- จุฬารักษ์(ชัยภูมิ)	164	70	70	70	70	0.37	14.08	-
- อุบลรัตน์(ขอนแก่น)	2,431	51	51	50	50	0.00	93.21	-
- ลำปาว(กาฬสินธุ์)	1,980	56	55	55	54	0.00	53.95	-
- ลำตะคอง(นครราชสีมา)	314	53	53	53	53	0.05	20.51	-
- ลำพระเพลิง(นครราชสีมา)	110	70	70	70	70	0.00	9.26	-
- มูลบน(นครราชสีมา)	141	60	59	59	59	0.10	10.56	-
- ลำแซะ(นครราชสีมา)	275	49	49	49	49	0.19	6.54	ต่ำกว่า 50%
- ลำนางรอง(บุรีรัมย์)	121	54	54	54	54	0.04	1.85	-
- สิรินคร(อุบลราชธานี)	1,966	60	60	60	60	1.50	79.23	-
- ลำปลายมาศ(นครราชสีมา)	98	69	69	69	68	0.00	-	-
ภาคกลาง						18.56	574.91	
- ป่าสักฯ(ลพบุรี)	960	45	44	44	43	0.00	82.07	ต่ำกว่า 50%
- ทับเสลา(อุทัยธานี)	160	55	55	55	55	0.00	0.87	-
- กระเสียว(สุพรรณบุรี)	240	99	99	99	99	1.57	17.56	-
- ศรีนครินทร์(กาญจนบุรี)	17,745	83	83	83	83	10.45	336.18	-
- วชิราลงกรณ์(กาญจนบุรี)	8,860	62	62	62	62	6.54	138.23	-
ภาคตะวันออก						2.31	76.83	
- ชุนด่านฯ(นครนายก)	224	47	47	46	45	0.00	0.97	ต่ำกว่า 50%
- คลองสิียด(ฉะเชิงเทรา)	420	41	41	41	40	0.30	6.00	ต่ำกว่า 50%
- บางพระ(ชลบุรี)	117	64	64	64	64	0.13	9.42	-
- หนองปลาไหล(ระยอง)	164	79	79	79	79	0.24	34.61	-
- ประแสร์(ระยอง)	295	69	69	69	69	1.25	23.14	-
- นฤปดินทรจินดา(ปราจีนบุรี)	295	39	39	39	39	0.00	2.69	-
- พระปรอง(สระแก้ว)	97	-	-	52	51	0.00	-	-
- ดอกกราย(ระยอง)	71	71	71	71	71	0.39	-	-
- คลองพระพุทธ(จันทบุรี)	70	81	80	80	80	0.00	-	-
- คลองหลวง รัชชโลทร(ชลบุรี)	98	74	74	0	73	0.36	-	-
ภาคใต้						11.87	843.59	
- แก่งกระจาน(เพชรบุรี)	710	46	46	46	46	0.97	66.43	ต่ำกว่า 50%
- ปราณบุรี(ประจวบคีรีขันธ์)	347	64	64	64	64	0.24	33.65	-
- รัชชประภา(สุราษฎร์ธานี)	5,639	73	73	73	73	6.98	254.13	-
- บางกลาง(ยะลา)	1,454	92	92	92	92	3.68	489.38	-

³รณก. = ระดับน้ำเก็บกัก,ที่มา: กรมชลประทาน

⁴ปริมาณน้ำไหลลงอ่างสะสมตั้งแต่วันที่ 1 มกราคม 2561 ถึงปัจจุบัน

การพยากรณ์อากาศและสภาพอากาศประจำวัน

๑ ลักษณะอากาศทั่วไปและการพยากรณ์อากาศ ประจำวันที่ 4 เมษายน 2561 (เวลา 06.00 น.)

ลักษณะอากาศทั่วไป

พยากรณ์อากาศ 24 ชั่วโมงข้างหน้า บริเวณประเทศไทยตอนบน รวมทั้งกรุงเทพมหานครและปริมณฑลจะมีฝนฟ้าคะนองเพิ่มขึ้น ขอให้ประชาชนบริเวณดังกล่าวระมัดระวังอันตรายจากฝนฟ้าคะนองและลมกระโชกแรงไว้ด้วย ส่วนภาคใต้มีฝนฟ้าคะนองลดลง อนึ่ง บริเวณความกดอากาศสูงจากประเทศจีนได้แผ่ปกคลุมประเทศจีนตอนกลางแล้ว คาดว่าในช่วงวันที่ 5-7 เมษายน 2561 จะแผ่ลงมาปกคลุมประเทศไทยตอนบน และทะเลจีนใต้ ทำให้บริเวณประเทศไทยตอนบนมีพายุฤดูร้อนเกิดขึ้น โดยมีลักษณะพายุฝนฟ้าคะนอง ลมกระโชกแรง กับมีลูกเห็บตก และมีฝนตกหนักบางพื้นที่ จึงขอให้ประชาชนระวังอันตรายจากพายุฝนฟ้าคะนอง ลมกระโชกแรง และฟ้าผ่า ที่จะเกิดขึ้นโดยหลีกเลี่ยงการอยู่ในที่โล่งแจ้ง ใต้ต้นไม้ใหญ่ และป้ายโฆษณาที่ไม่แข็งแรง รวมถึงระวังอันตรายจากฝนตกหนักและฝนตกสะสมที่อาจทำให้เกิดน้ำท่วมขัง และน้ำป่าไหลหลาก สำหรับเกษตรกรควรเตรียมการป้องกันและระวังความเสียหายที่จะเกิดต่อผลผลิตทางการเกษตรไว้ด้วย

ลักษณะสำคัญทางอุตุนิยมวิทยา คลื่นกระแสลมฝ่ายตะวันตกเคลื่อนเข้าปกคลุมบริเวณประเทศไทยตอนบน ลักษณะเช่นนี้ทำให้บริเวณดังกล่าวมีฝนฟ้าคะนองและลมกระโชกแรงเพิ่มขึ้นในระยะนี้ สำหรับลมตะวันออกที่พัดปกคลุมภาคใต้มีกำลังอ่อนลง ทำให้ภาคใต้มีฝนฟ้าคะนองลดลง

การพยากรณ์อากาศรายภาค

ภาคเหนือ	มีเมฆเป็นส่วนมาก กับมีฝนฟ้าคะนอง ร้อยละ 40 ของพื้นที่ และมีลมกระโชกแรง ส่วนมากบริเวณจังหวัดเชียงใหม่ เชียงราย พะเยา น่าน แพร่ ลำพูน ลำปาง ตาก สุโขทัย กำแพงเพชร พิจิตร และพิษณุโลก อุณหภูมิต่ำสุด 19-24 องศาเซลเซียส อุณหภูมิสูงสุด 32-35 องศาเซลเซียส ลมตะวันตก ความเร็ว 15-30 กม./ชม.
ภาคกลาง	มีเมฆเป็นส่วนมาก กับมีฝนฟ้าคะนอง ร้อยละ 40 ของพื้นที่ และมีลมกระโชกแรง ส่วนมากบริเวณจังหวัดอุทัยธานี ชัยนาท อ่างทอง พระนครศรีอยุธยา สระบุรี สุพรรณบุรี กาญจนบุรี และราชบุรี อุณหภูมิต่ำสุด 23-25 องศาเซลเซียส อุณหภูมิสูงสุด 34-35 องศาเซลเซียส ลมตะวันออกเฉียงใต้ ความเร็ว 10-30 กม./ชม.
ภาคต.อ.เฉียงเหนือ	มีเมฆเป็นส่วนมาก กับมีฝนฟ้าคะนอง ร้อยละ 20 ของพื้นที่ ส่วนมากบริเวณจังหวัดเลย ชัยภูมิ และนครราชสีมา อุณหภูมิต่ำสุด 21-24 องศาเซลเซียส อุณหภูมิสูงสุด 33-35 องศาเซลเซียส ลมตะวันตก ความเร็ว 10-30 กม./ชม.
ภาคตะวันออก	มีเมฆเป็นส่วนมาก กับมีฝนฟ้าคะนอง ร้อยละ 40 ของพื้นที่ ส่วนมากบริเวณจังหวัดนครนายก ฉะเชิงเทรา ชลบุรี ระยอง จันทบุรี และตราด อุณหภูมิต่ำสุด 23-26 องศาเซลเซียส อุณหภูมิสูงสุด 32-34 องศาเซลเซียส ลมตะวันออกเฉียงใต้ ความเร็ว 15-30 กม./ชม. ทะเลมีคลื่นสูงประมาณ 1 เมตร
ภาคใต้ฝั่งตะวันออก	มีเมฆมาก กับมีฝนฟ้าคะนอง ร้อยละ 30 ของพื้นที่ ส่วนมากบริเวณจังหวัดประจวบคีรีขันธ์ ชุมพร สุราษฎร์ธานี นครศรีธรรมราช พัทลุง และสงขลา อุณหภูมิต่ำสุด 22-26 องศาเซลเซียส อุณหภูมิสูงสุด 32-35 องศาเซลเซียส ลมตะวันออก ความเร็ว 15-30 กม./ชม. ทะเลมีคลื่นสูงประมาณ 1 เมตร
ภาคใต้ฝั่งตะวันตก	มีเมฆมาก กับมีฝนฟ้าคะนอง ร้อยละ 20 ของพื้นที่ ส่วนมากบริเวณจังหวัดระนอง พังงา ภูเก็ต กระบี่ ตรัง และสตูล อุณหภูมิต่ำสุด 20-25 องศาเซลเซียส อุณหภูมิสูงสุด 33-35 องศาเซลเซียส ลมตะวันออก ความเร็ว 15-30 กม./ชม. ทะเลมีคลื่นสูงประมาณ 1 เมตร
กรุงเทพมหานครและปริมณฑล	มีเมฆเป็นส่วนมาก กับมีฝนฟ้าคะนอง ร้อยละ 40 ของพื้นที่ อุณหภูมิต่ำสุด 23-25 องศาเซลเซียส อุณหภูมิสูงสุด 31-34 องศาเซลเซียส ลมตะวันออกเฉียงใต้ ความเร็ว 15-30 กม./ชม.

ที่มา: กรมอุตุนิยมวิทยา

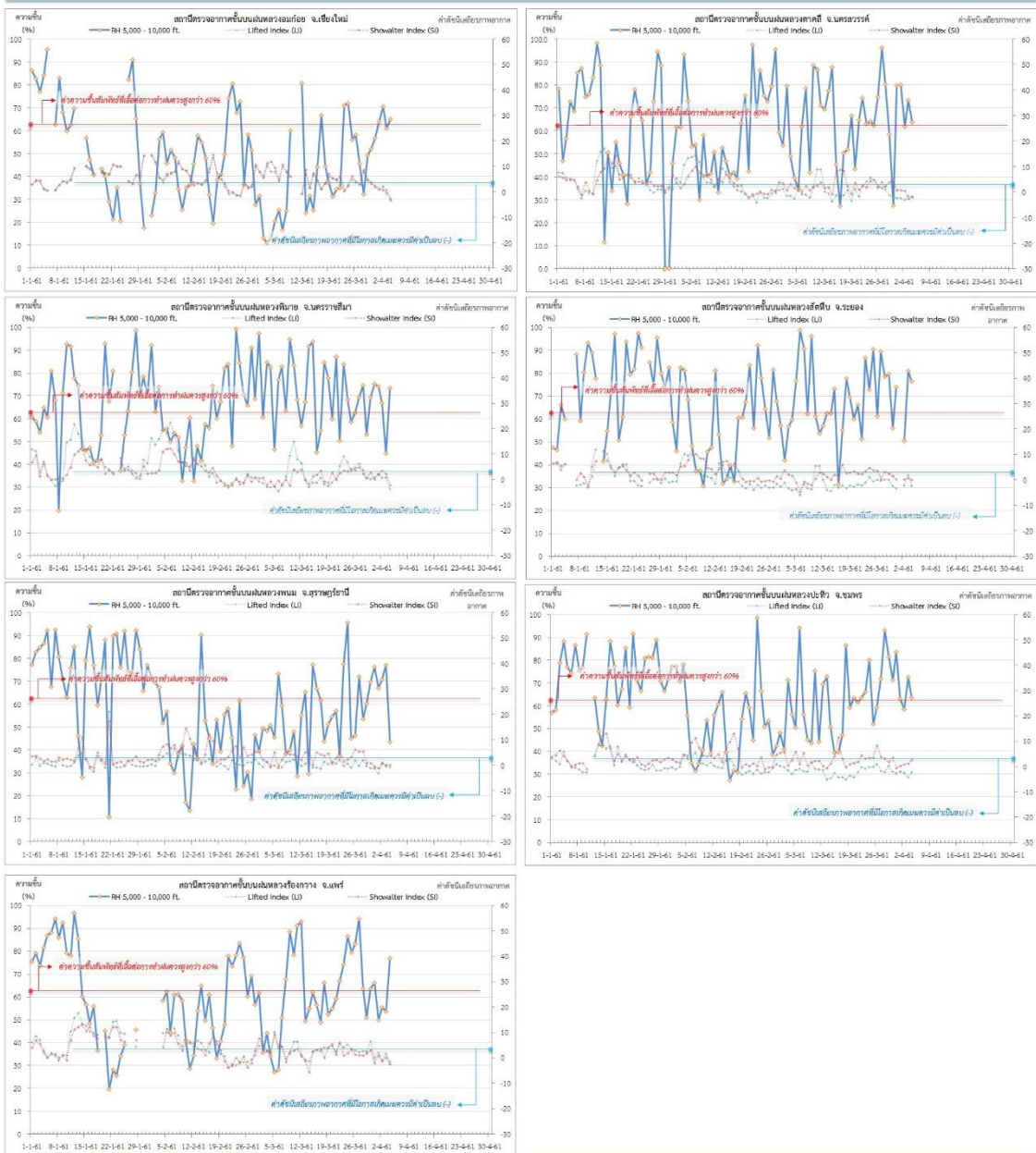
๑ ข้อมูลความชื้นจากการตรวจอากาศชั้นบน (Sounding) ระยะความสูง 5,000 - 10,000 ฟุต

ภาค	สถานีตรวจอากาศ	ความชื้นสัมพัทธ์ (%)					เสถียรภาพอากาศ
		31 มี.ค.	1 เม.ย.	2 เม.ย.	3 เม.ย.	4 เม.ย.	
ภาคเหนือ	สถานีเรดาร์ฝนหลวงอมก๋อย	56.7	64.0	70.5	60.9	64.9	ไม่เสถียรภาพ
	สถานีตรวจอากาศเคลื่อนที่ร่องกวาง	66.1	50.0	55.5	53.7	76.9	ไม่เสถียรภาพ
ภาคกลาง	สถานีเรดาร์ฝนหลวงตาคี	79.8	80.0	61.9	73.2	63.9	ไม่เสถียรภาพ
ภาคตะวันออกเฉียงเหนือ	สถานีเรดาร์ฝนหลวงพิมาย	75.0	74.0	66.9	44.8	73.3	ไม่เสถียรภาพ
ภาคตะวันออก	สถานีเรดาร์ฝนหลวงสัตหีบ	73.9	-	50.4	81.0	76.4	เสถียรภาพ
ภาคใต้	สถานีเรดาร์ฝนหลวงพนม	76.1	67.0	70.8	77.0	43.6	เสถียรภาพ
	สถานีตรวจอากาศเคลื่อนที่ปะทิว	83.7	63.0	58.5	72.6	63.4	เสถียรภาพ

หมายเหตุ : สภาพอากาศมีเสถียรภาพ(Stable) หมายถึงสภาพอากาศที่มีโอกาสน้อยหรือไม่มีโอกาสในการเกิดเมฆในแนวตั้งเพื่อพัฒนาตัวกลายเป็นกลุ่มฝน
สภาพอากาศไม่มีเสถียรภาพ(Unstable) หมายถึงสภาพอากาศที่มีโอกาสเกิดเมฆในแนวตั้งและพัฒนาตัวเป็นกลุ่มฝนได้

๑ กราฟแสดงแนวโน้มความชื้นอากาศชั้นบนและดัชนีเสถียรภาพอากาศ (ระหว่างวันที่ 1 มกราคม - 4 เมษายน 2561)

กราฟแสดงผลตรวจอากาศชั้นบน (ระยะ 5,000 - 10,000 ฟุต) ตั้งแต่วันที่ 1 มกราคม 2561 - ปัจจุบัน



หมายเหตุ
- ระยะความสูง 5,000-10,000 ฟุต เป็นระดับเมดานบินในการปฏิบัติการฝนหลวง (ระดับฐานเมฆ)
- ความชื้นสัมพัทธ์ที่เสถียรภาพสูงกว่าร้อยละ 60 ขึ้นไป

การปฏิบัติการฝนหลวงประจำวัน

๑) สรุปผลปฏิบัติการฝนหลวงประจำวัน ที่ 3 เมษายน 2561

ภาค/หน่วยฯ	หน่วยปฏิบัติการ (หน่วย)	เครื่องบิน ผล./ทอ. (ลำ)	จำนวนเที่ยวบิน (เที่ยว)	จำนวนชั่วโมงบิน (ชั่วโมง)	ปริมาณการใช้สารฝนหลวง (ตัน/นัด)	จังหวัดที่มีการรายงานฝนตก (จำนวนจังหวัด/อ่างเก็บน้ำเป้าหมาย)
เหนือ	2	5/-	4	6:30	4.00/60	1/-
- เชียงใหม่	1	2/-	4	6:30	4.00/60	มีฝนตกเล็กน้อย บริเวณพื้นที่ จ.เชียงใหม่ (แม่แจ่ม)
- พิษณุโลก	1	3/-	0	0:00	0.00	ไม่ปฏิบัติการฝนหลวง เนื่องจาก เมฆในพื้นที่เป้าหมายไม่พัฒนาตัว
กลาง	2	6/-	3	5:00	2.10	1/2
- กาญจนบุรี	1	3/-	3	5:00	2.10	มีฝนตกเล็กน้อยถึงปานกลางบริเวณ จ.กาญจนบุรี(สังขละบุรี ทองผาภูมิ) พื้นที่ลุ่มรับน้ำเขื่อนวชิราลงกรณ์ เขื่อนศรีนครินทร์ และพื้นที่อุทยานแห่งชาติเขาแหลม อช.เขื่อนศรีนครินทร์ เขตรักษาพันธุ์สัตว์ป่าทุ่งใหญ่นเรศวร เขตฯห้วยขาแข้ง
- ลพบุรี	1	3/-	0	0:00	0.00	ไม่ปฏิบัติการฝนหลวง เนื่องจากกลุ่มเมฆในพื้นที่เป้าหมายไม่มีการพัฒนาตัว
ตะวันออกเฉียงเหนือ	2	2/3	2	2:00	2.00	-/1
- อุตรธานี	1	-/3	0	0:00	0.00	ไม่ปฏิบัติการฝนหลวง เนื่องจากเมฆคิวมูลัสในบริเวณพื้นที่เป้าหมายไม่พัฒนาตัว
- นครราชสีมา	1	2/-	2	2:00	2.00	มีฝนตกเล็กน้อย บริเวณพื้นที่ลุ่มรับน้ำเขื่อนลำตะคอง จ.นครราชสีมา
ตะวันออก	1	3/-	6	7:30	4.30	2/-
- จันทบุรี	1	3/-	6	7:30	4.30	มีฝนตกเล็กน้อย บริเวณพื้นที่ จ.สระแก้ว(คลองหาด วังน้ำเย็น วังสมบูรณ์) และจ.จันทบุรี(สอยดาว โป่งน้ำร้อน)
ใต้	2	4/-	6	7:05	4.20	1/1
- หัวหิน	1	3/-	6	7:05	4.20	มีฝนตกปานกลางถึงหนัก บริเวณพื้นที่ จ.เพชรบุรี(หนองหญ้าปล้อง แก่งกระจาน)และพื้นที่ลุ่มรับน้ำเขื่อนแก่งกระจาน
- สงขลา	1	1/	0	0:00	0.00	ไม่ปฏิบัติการฝนหลวง เนื่องจากเครื่องบิน CN-235 2221 ครบซ่อม 100 ชั่วโมง
รวม	9	20/3	21	28:05	16.60/60	5/4

๑ สรุปผลรวมปฏิบัติการตั้งแต่เริ่มตั้งหน่วยปฏิบัติการฝนหลวง (1 มีนาคม - 3 เมษายน 2561)

ตั้งแต่เริ่มตั้งหน่วยปฏิบัติการฝนหลวง เมื่อวันที่ 1 มีนาคม - 3 เมษายน 2561 มีการขึ้นปฏิบัติการฝนหลวง จำนวน 30 วัน มีวันฝนตกจากการปฏิบัติการฝนหลวงคิดเป็นร้อยละ 94.09 ขึ้นปฏิบัติงานจำนวน 423 เที่ยวบิน (668:45 ชั่วโมงบิน) ปริมาณการใช้สารฝนหลวง 319.60 ตัน พลุซิลเวอร์ไอโอไดต์สำหรับภารกิจปฏิบัติการฝนหลวง จำนวน 368 นัด จังหวัดที่มีรายงานฝนตกรวม 30 จังหวัด

ภาค - ศูนย์/หน่วยปฏิบัติการฯ	ขึ้นบิน (วัน)	ฝนตก (วัน)	จำนวน เที่ยวบิน (เที่ยว)	จำนวน ชั่วโมงบิน (ชั่วโมง)	ปริมาณ สารฝนหลวง (ตัน/AgI, CaCl ₂ นัด (ทำฝน)/AgI นัด (ย้อยยังลูกเห็บ))	จังหวัดที่มีรายงานฝนตก (ทั้งการสังเกตด้วยสายตา/การ ตรวจวัดด้วยเรดาร์ และ เครื่องวัดน้ำฝนอัตโนมัติ)	ปริมาตร น้ำไหลลง อ่างเก็บน้ำสะสม (ล้าน ลบ.ม.)
เหนือ	25	18	117	215:30	108.90/368	14 จังหวัด	-
- เชียงใหม่ (เปิดหน่วยฯ 1 มี.ค. 61 เป็นต้นไป)	15	14	72	126:40	81.40/60	บริเวณที่มีฝนตก ได้แก่ เชียงใหม่ ตาก น่าน ลำพูน แม่ฮ่องสอน ลำปาง แพร่ พะเยา (8 จังหวัด)	-
- พิษณุโลก (เปิดหน่วยฯ 1 มี.ค. 61 เป็นต้นไป)	21	14	45	88:50	27.50/308	บริเวณที่มีฝนตก ได้แก่ กำแพงเพชร เชียงใหม่ ตาก น่าน พิจิตร เพชรบูรณ์ แพร่ ลำปาง นครสวรรค์ ชัยภูมิ ร้อยเอ็ด กาฬสินธุ์ (12 จังหวัด)	-
กลาง	11	11	66	100:20	47.70	6 จังหวัด	31.65
- นครสวรรค์ (เปิดหน่วยฯ 1-31 มี.ค. 61)	5	5	15	26:15	12.00	บริเวณที่มีฝนตก ได้แก่ ลพบุรี อุทัยธานี สมุทรสาคร (3 จังหวัด)	ศรีนครินทร์ 24.31 วชิราลงกรณ์ 7.34
- กาญจนบุรี (เปิดหน่วยฯ 6 มี.ค. 61 เป็นต้นไป)	11	11	51	74:05	35.70	บริเวณที่มีฝนตก ได้แก่ กาญจนบุรี นครปฐม กรุงเทพมหานคร สมุทรสาคร (4 จังหวัด)	-
- ลพบุรี (เปิดหน่วยฯ 1 เม.ย. 61 เป็นต้นไป)	-	-	-	-	-	ไม่ปฏิบัติการฝนหลวง	-
ตะวันออกเฉียงเหนือ	15	11	34	71:30	26.00	3 จังหวัด	1.11
- ขอนแก่น (เปิดหน่วยฯ 1-31 มี.ค. 61)	13	9	30	67:30	22.00	บริเวณที่มีฝนตก ได้แก่ นครราชสีมา ชัยภูมิ บุรีรัมย์ (3 จังหวัด)	ลำตะคอง 1.11
- อุดรธานี (เปิดหน่วยฯ 1 เม.ย. 61 เป็นต้นไป)	-	-	-	-	-	ไม่ปฏิบัติการฝนหลวง	-
- นครราชสีมา (เปิดหน่วยฯ 1 เม.ย. 61 เป็นต้นไป)	2	2	4	4:00	4.00	บริเวณที่มีฝนตก ได้แก่ นครราชสีมา (1 จังหวัด)	-
ตะวันออก	25	22	120	172:50	77.20	5 จังหวัด	0.08

ภาค - ศูนย์/หน่วยปฏิบัติการฯ	ขึ้นบิน (วัน)	ฝนตก (วัน)	จำนวน เที่ยวบิน (เที่ยว)	จำนวน ชั่วโมงบิน (ชั่วโมง)	ปริมาณ สารฝนหลวง (ตัน/AgI, CaCl ₂ น้ด (ทำฝน)/AgI น้ด (ย้บย้งลู่กเห็บ))	จังหวัดที่มีรายงานฝนตก (ทั้งการสังเกตด้วยสายตา/การ ตรวจวัดด้วยเรดาร์ และ เครื่องวัดน้ำฝนอัตโนมัติ)	ปริมาณ น้ำไหลลง อ่างเก็บน้ำสะสม (ล้าน ลบ.ม.)
- จันทบุรี (เปิดหน่วยฯ 1 มี.ค. 61 เป็นต้นไป)	25	22	120	172:50	77.20	บริเวณที่มีฝนตก ได้แก่ จันทบุรี สระแก้ว ฉะเชิงเทรา ชลบุรี ระยอง (5 จังหวัด)	คลองพระพุทธร 0.08
ใต้	18	17	86	108:35	59.80	2 จังหวัด	9.89
- หัวหิน (เปิดหน่วยฯ 1 มี.ค. 61 เป็นต้นไป)	18	17	86	108:35	59.80	บริเวณที่มีฝนตก ได้แก่ ประจวบคีรีขันธ์ เพชรบุรี (2 จังหวัด)	แก่งกระจาน 7.71 ปราณบุรี 2.18
- สงขลา (เปิดหน่วยฯ 1 เม.ย. 61 เป็นต้นไป)	-	-	-	-	-	ไม่ปฏิบัติการฝนหลวง	

กลุ่มวิชาการปฏิบัติการฝนหลวง กองปฏิบัติการฝนหลวง กรมฝนหลวงและการบินเกษตร